

財團法人高等教育國際合作基金會

100 年度預算



財團法人高等教育國際合作基金會 編

財團法人高等教育國際合作基金會

總說明

中華民國 100 年度

壹、概況

一、設立依據

財團法人高等教育國際合作基金會由百餘所國內大專院校及教育部於 95 年 1 月所共同籌畫而成立，共設有董事 17 席及監事 5 席。董事長由董事互選而任之，目前（第三屆）由私立淡江大學張家宜校長擔任，基金會辦公室則設在臺灣大學明達館（將遷址於淡江大學城區部）。基金會結合國立大專院校協會、私立大專院校協進會及技職教育協會之高等教育組織，以積極的態度、穩健的腳步，擴大我國高等教育在國際社會上之活動空間及影響力。

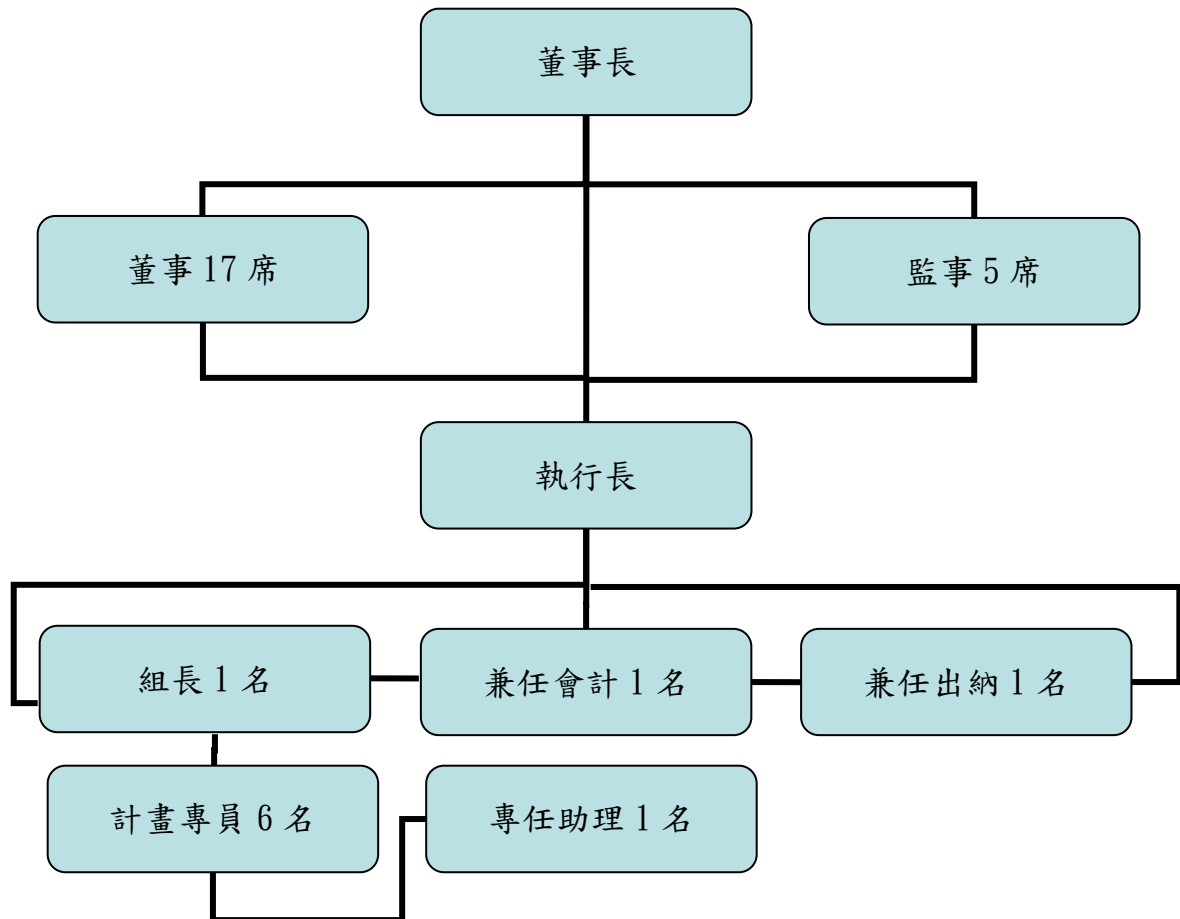
二、設立目的

國際合作為我國近年高等教育對外發展之重點工作項目，基金會之成立正為能協助國內各大專校院統籌規劃對外宣傳與推廣；藉由籌備組團各重要之國際教育者年會及展覽，辦理國際高等教育研討會、國內大專院校國際參展事務研討會及協助我國海外教育中心之發展與活動，增加我國高教於國際地位之能見度及我國高教在國際社會上之活動空間及影響力。業務範圍主要包含：

- 一、協助各大專校院發展國際交流與合作事宜。
- 二、籌辦國際性之高等教育研討會。
- 三、籌組在國外舉辦大學博覽會並推廣招收國際學生。
- 四、接受委託從事國際合作事宜。
- 五、推廣國際間有關我國學術及文化之研究。
- 六、其他符合本會設立宗旨之相關公益性教育事務。
- 七、臺灣教育中心輔導與考核。

三、組織概況

基金會目前以董事會為最高決策與管理單位，由執行長總理並督導基金會各項會務，組織架構如下圖所示。



貳、 工作計畫或方針

一、 計畫名稱：100 年執行計畫書

二、 計畫重點（自 100 年 1 月 1 日至 100 年 12 月 31 日）

本基金會以擔任統籌國內大學對外事務平台之宗旨設立，為確實發揮該功能，擬針對 100 年度之工作，規劃為下列四大項目，分述如下。

（一）國際交流資訊統整

（1）Study in Taiwan 網站

本會新版「Study in Taiwan」網站已於 99 年 5 月 1 日上線，新版網站設有國內「各校介紹」、「獎學金」、「學程」等資訊，並建置搜尋引擎，方便國際學生搜尋。為產生網路社群效應，本會擬進一步擴充該網站功能，規劃「學生會員」及「學校會員」制度，並在現有基礎上建立國際學生校友網絡，透過社群經營方式將 Study in Taiwan 網站運作成為未來國際學生、在台國際學生、畢業國際學生的重要連結網絡，強化網路行銷力量，吸引國際學生來台就讀。此外，網站中將另開設「實習專區」、「校友專區」，提供畢業國際學生搜尋在台實習機會的平台，增強我國產、學、研界連結，提昇產業界國際化能量，亦增加世界各國國際學生留學台灣意願。

（2）Study in Taiwan 文宣

製作含學校資訊之完整版手冊，並增加手冊與網站之資訊語系，期以整體、統一的方式整合網站、文宣品、及展覽形式行銷海外。本會亦將收及各國於台灣之海外教育中

心之文宣資料作為留學台灣行銷策略之參考；並邀集專家學者針對已建置之 SIT 整體形象、網站方向與 SIT 文宣手冊之內容，進行效益報告，並提出策略調整及改進方向建議。

(3) 國際資料蒐集分析

為瞭解國際學生流動以及世界各國高等教育國際化趨勢，本會擬蒐集、分析各國最新發展趨勢（如：IIE、OECD 之年度研究報告），提供國內大學校院發展國際化之參考。本會後續可進行各項國內高等教育相關研究，進一步建立「高等教育國際化知識平台」，整合研究能量，作為我國推動高等教育國際化之重要研究基礎。

(二) 統籌規劃參與世界各洲教育者協會年會

(1) 亞太國際教育者年會（Asia-Pacific Association for International Education, APAIE）：

99 年 4 月 14 至 16 日已於澳洲葛里菲斯大學(Griffith University)舉行，台灣共有 25 所大專院校參加，由國立中山大學承辦講座籌劃與國內組團事宜，本會負責台灣高等教育團整體攤位之設計。台灣共計發表兩場講座兩場海報論文發表，由國立中山大學、國立台灣師範大學、國立政治大學、國立陽明大學及國立交通大學等校發表，讓各國與會者對於台灣高等教育現況有更深一層了解。在教育部的支持及臺灣學校的努力之下，台灣已爭取到 100 年年會之主辦權，將於 3 月 8 日至 12 日於國立臺灣大學舉行，主題為：“Asia-Pacific Education: Impacting the World”。本會除負責台灣高等教育攤位之整體形象設計，另協助規劃於 3 月 9 日會期中舉辦「亞太教育者年會圓桌會議暨文化參訪」，預計於臺灣北、中、南部各舉辦一場會議，期使各國教育者對臺灣高等教育現況及特色有進一步了解，進而促進與臺灣之學術交流及合作。

(2) 全美外語教學學會（Association Council on the Teaching of Foreign Language, ACTFL）：

此為全美國語言教學者及研究者之年度盛會，有鑒於全球華語學習熱潮及美國華語測驗（AP Chinese）之實施，華語已成為該年會中極具規模的顯著項目，美國兩大華語教師聯盟（CLTA, CLASS）及僑教組織（全美中文聯合總會）之年度會議均規劃於年會期間舉行。為積極推動拓展海外華語文教育業務，展現臺灣華語資源特質，本會自 96 年度起即組團參與該年會，100 年度本會擬延續過去經驗，統籌前往美國丹佛參加該年會。2010 年 ACTFL 將由本基金會扮演整體臺灣高教行銷之角色，負責參與年會之整體攤位規劃與宣傳；展場規劃、共同文宣及紀念品設計等相關事宜由本基金會負責統籌，本基金會並協助、監督、及確認合作學校依計畫辦理相關事宜。

(3) 印度教育展/德理、孟買（Education Worldwide India）：

為協助台灣院校招收優秀印度學生，並落實台印雙方學歷認證成果，本會擬於 2011 年參與於印度德里與孟買舉辦之印度教育展。本基金會將與合作院校協力，共同籌劃參展事宜；本會亦將於展場負責台灣整體高等教育行銷、攤位整體規劃、共同文宣與手冊等。

(三) 辦理國內研討會/工作坊/招生展

(1) 國際事務主管交流會議

繼 99 年度舉辦兩場國際事務主管交流會，主題分別為「跨國跨領域之單一學位及雙學位之推動暨經驗分享」及「全英語授課之推動暨經驗分享」，擬於本年度舉辦三場交流會，提供各校國際事務主管交流平台及經驗分享。

(2) 國際事務人員培訓工作坊

本基金會擬於 100 年不定期舉辦「國際事務人才培育課程」，聘用專業講師並採課程認證與收費機制，提供國際事務人才之培育管道

(3) 台歐高等教育論壇

為促進台灣與歐洲各國雙方高等教育交流，本會擬藉一年一度之歐洲教育展期間(每年皆約在下半年度舉行)，在台舉辦「台歐高等教育論壇」，為台歐雙方院校提供一交流平台。論壇中預計包含各式高等教育議題之探討、實務經驗分享、以及院校交流時間。

(四) 大學校院國際學生學習環境調查訪評計畫

為確實瞭解及評估國內大學校院推動國際化策略中有關招收外國學生之執行措施與成效，期能引導國內大學校院追求校園國際化整體環境提升，以招收多元且質精之外國學生，取代目前主要已招收外國學生人數多寡為經費補助依據，從而避免大學僅片面追求外國學生人數成長之現象。本計畫將以全面性、深入性及持續性辦理評鑑各校國際招生及國際化執行現況之方式，全面把關國內大學校院高等教育國際化品質。訪評後將根據評鑑結果，提出各校招收外國學生之策略與營造國際教育環境之整體具體建議及改善方式，以協助學校發展特色，供各校做後續精進之參考。並建立回訪機制，以持續追蹤輔導各校改善情形。

繼 99 年辦理方式，本計畫於 100 年度將續朝三大項目進行，包括國際事務績效問卷調查、學生滿意度問卷調查與大學校院實地訪評。另將依據上一年度英文網頁評估結果，辦理一場英文網頁精進工作坊，提供國際事務人員相互觀摩學習與經驗分享平台，協助提升各校英文網頁品質，藉以吸引更多國外學子來台就讀。

三、100 年各項經費需求明細

100 年度所需之業務經費需求詳表一所示，各項經費需求均依明確之編列依據，經費採單據實付實報方式處理，年度結算若有結餘，將核實歸還。

表一、總經費需求簡表

經費項目	項目名稱	申請 (NT\$)	自籌 (NT\$)	總經費 (NT\$)	說明
年度經費	一、人事費	\$5,793,174	\$0	\$5,793,174	執行長、計畫專員、專任助理及兼任出納和會計薪資、年獎及雇主負擔勞健保費
	二、日常業務費	\$439,640	\$373,800	\$813,440	100 年度辦公室租金、辦公設備租用、勞退雇主負擔與臨時工資
	三、國際交流資訊統整業務費	\$1,000,000	\$0	\$1,000,000	留學台灣網頁建置維護與文宣製作、及國際資料蒐集分析
	四、國外參展業務費	\$5,257,589	\$1,500,000	\$6,757,589	APAIE、ACTFL 等二場教育者年會及印度教育展

五、國內活動業務費	\$813,780	\$176,000	\$989,780	國際事務人員培訓工作坊、國際事務主管交流會及台歐高等教育論壇
六、大學校院國際學生訪評計畫業務費	\$1,001,480	\$0	\$1,001,480	大學校院國際學生學習環境調查訪評計畫
雜支 (業務費之5%)	\$425,624	\$0	\$425,624	含聯絡通訊費用、購置電腦軟體、耗材、文具用品、郵電費、及會議誤餐費等，凡前項未列之費用
總計	\$14,731,287	\$2,049,800	\$16,781,087	

四、預期效益

為確實實踐基金會之宗旨，達成上述各項工作項目，本會擬訂各推動重點績效評估項目詳表二所示，預期各項目目標值為達滿意度80%以上。

表二、整體績效評估指標與目標值

工作	評估項目	目標值
國際交流資訊統整	<ul style="list-style-type: none"> ✓ 資料齊全性 ✓ 整體吸引力 ✓ 資料實用性 	滿意度達80%
國外教育者年會	<ul style="list-style-type: none"> ✓ 有助於增進國際間知名度 ✓ 有助於鞏固姐妹校關係 ✓ 提供拓展國際合作機會 ✓ 整體效益評估 	滿意度達80%
國際事務主管研討會	<ul style="list-style-type: none"> ✓ 瞭解跨國跨校際研究合作 ✓ 瞭解商業性課程之行銷與包裝 ✓ 瞭解產業界人才培育 ✓ 瞭解東南亞、歐美及中國區隔之標的市場 	滿意度達80%
國際事務人員培訓	專業技能提昇： <ul style="list-style-type: none"> ✓ 合約類型與內涵 ✓ 校內制度建構與外部關係經營與管理 ✓ 志工之需求及運用 ✓ 志工甄選、訓練與管理 	滿意度達80%
雙(多)邊會議	<ul style="list-style-type: none"> ✓ 臺灣與各國的整體教育及學術環境之了解 ✓ 提供面對面交流機會 ✓ 增加國際合作契機 ✓ 建立臺灣與各國院校發展的事項： 姐妹校關係、系所/院校合作、研究合作、教師/研究員交換、學生交換、聯合學制與課程等 	滿意度達80%

<p>大學校院國際學生 學習環境調查訪評</p>	<ul style="list-style-type: none"> ✓ 瞭解國內大學校院招收國際學生發展現況 ✓ 瞭解國內學校全英語學程開課情形與成效 ✓ 提供校際交流合作及相互學習機會 ✓ 宣揚台灣高等教育學術品質，以吸引更多優質國際學生來台就讀 	<p>滿意度達 80%</p>
------------------------------	---	-----------------

參、本年度預算概要

一、收支餘絀概要

- (一)業務收入 1,473 萬 1 千元，較上年度預算數 2,697 萬 8 千元，減少 1,224 萬 7 千元，約 45.40%，主要係接受政府補助之計畫業務減少。
- (二)業務外收入 205 萬元，較上年度預算數 110 萬 1 千元，增加 94 萬 9 千元，約 86.19%，主要為定期存款產生之利息以及辦理國際教育者年會各校分攤費，及各項國內研討會酌收之報名費收入增加。
- (三)支出總額 1,678 萬 1 千元，較上年度預算數 2,807 萬 9 千元，減少 1,129 萬 8 千元，約 40.24%，主要係受政府補助之計畫業務減少，致業務支出減少。
- (四)總收支達平衡，無賸餘。

二、淨值變動概要

本年度預計淨值無異動。

三、現金流量概要

- (一)預計業務活動之現金流出 326 萬 6 千元，係遞延費用產生攤銷費用 26 萬 5 千元，及流動資產減少 8 萬 8 千元、流動負債減少 361 萬 9 千元。
- (二)預計本期現金及約當現金淨減 326 萬 6 千元。
- (三)期初現金及約當現金 4,091 萬元。
- (四)預計期末現金及約當現金 3,764 萬 4 千元。

財團法人高等教育國際合作基金會

收支餘絀預計表

中華民國 100 年度

單位：新臺幣千元

前年度決算數		科目	本年度預算數		上年度預算數		比較增減(-)		說明
金額	%		金額	%	金額	%	金額	%	
25,317	104.51	收入總額	16,781	113.92	28,079	104.08	-11,298	-40.24	因減少國際教育者年會業務，致政府補助款減少。
24,224	100.00	業務收入	14,731	100.00	26,978	100.00	-12,247	-45.40	因減少國際教育者年會業務，致政府補助款減少。
2,251	9.29	委辦計畫收入		0.00	-	0.00	-	-	
21,973	90.71	政府補助收入	14,731	100.00	26,978	100.00	-12,247	-45.40	因減少國際教育者年會業務，致政府補助款減少。
1,093	4.51	業務外收入	2,050	13.92	1,101	4.08	949	86.19	因增加各年會參展分攤費及國內研討會報名費。
489	2.02	利息收入	374	2.54	500	1.85	-126	-25.20	因銀行利率減低，故利息收入減少。
604	2.49	其他收入	1,676	11.38	601	2.23	1,075	178.87	因各年會參展分攤費及國內研討會報名費收入增加，故其他收入增加。
23,309	96.22	支出總額	16,781	113.92	28,079	104.08	-11,298	-40.24	因減少國際教育者年會業務，致業務支出減少。
22,269	91.93	計畫支出	14,731	100.00	26,978	100.00	-12,247	-45.40	因減少國際教育者年會業務，致業務支出減少。
5,479	22.62	人事費	5,793	39.33	4,349	16.12	1,444	33.20	因人事薪資制度調整，各級人員薪資增加，致人事費增加。
6,773	27.96	專務費	2,878	19.54	7,497	27.79	-4,619	-61.61	因業務量減少，致專務費減少。
2,774	11.45	旅運費	1,645	11.17	5,257	19.49	-3,612	-68.71	因減少國際教育者年會業務，致國外差旅費減少。
6,104	25.20	活動費	3,684	25.01	8,544	31.67	-4,860	-56.88	因業務量減少，致活動費減少。
1,139	4.70	其他費用	731	4.96	1,331	4.93	-600	-45.08	因業務量減少，致其他費用減少。
1,040	4.29	行政管理支出	2,050	13.92	1,101	4.08	949	86.19	因自籌款增加，致行政管理支出增加。
242	1.00	人事費	-	0.00	248	0.92	-248	-100.00	因人事費全以政府補助，故無行政人事費支出。
618	2.55	事務費	1,945	13.20	553	2.05	1,392	251.72	因自籌款之報名費及各校分攤費增加，致事務費增加。
18	0.07	旅運費	45	0.31	100	0.37	-55	-55.00	因擬以補助費用勻支，致旅運費減少。
162	0.67	其他費用	60	0.41	200	0.74	-140	-70.00	因業務量減少，致其他費用減少。
2,008	8.29	本期餘絀	-	0.00	-	0.00	-	-	

財團法人高等教育國際合作基金會

現金流量預計表

中華民國 100 年度

單位：新臺幣千元

項 目	預 算 數	說 明
業務活動之現金流量		
本期餘絀	0	
調整非現金項目：		
折舊及攤銷	265	
處分斷設備損失(利益)		
應收票據減少(增加)		
應收帳款減少(增加)	56	
其他流動資產減少(增加)	32	
應付票據增加(減少)		
應付帳款增加(減少)		
應付所得稅增加(減少)		
應付費用及其他流動負債增加(減少)	(3,619)	
業務活動之淨現金流入(流出-)	(3,266)	
投資活動之現金流量		
短期投資增加		
短期投資減少		
處分固定資產價款		
購置固定資產		
增加其他資產		
投資活動之淨現金流入(流出-)		
融資活動之現金流量		
淨值減少		
其他負債增加		
融資活動之淨現金流入(流出-)		
本期現金淨增減數		
現金及約當現金之淨增(淨減-)	(3,266)	
期初現金及約當現金	40,910	
期末現金及約當現金	37,644	

財團法人高等教育國際合作基金會

淨值變動預計表

中華民國 100 年度

單位：新臺幣千元

科 目	上年度餘額	本年度增(減)數	截至本年度餘額	說 明
一、基金	35,500		35,500	
創立基金	31,050		31,050	基金會成立
其他基金	4,450		4,450	
二、公積				
資產重估增值公積				
三、餘絀	2,425		2,425	
(一)累積餘絀	2,425		2,425	
(二)本期餘絀	0		0	
合 計	37,925		37,925	

財團法人高等教育國際合作基金會

收入明細表

中華民國 100 年度

單位：新臺幣千元

前年度決算數	科目名稱	本年度預算數	上年度預算數	說明
24,224	業務收入	14,731	26,978	
2,251	委辦計畫收入	-	-	
21,973	政府補助收入	14,731	26,978	全為教育部補助
-	捐贈收入	-	-	
1,093	業務外收入	2,050	1,101	
489	利息收入	374	500	
604	其他收入	1,676	601	
25,317	總計	16,781	28,079	

財團法人高等教育國際合作基金會

支出明細表

中華民國 100 年度

單位：新臺幣千元

前年度決算數	科目名稱	本年度預算數	上年度預算數	說 明
23,309	支出總額	16,781	28,079	
22,269	計畫支出	14,731	26,978	
5,479	人事費	5,793	4,349	
3,144	員工薪資	4,555	3,444	
478	臨時工資	-	-	
406	年終獎金	559	408	
544	員工保險費	679	329	
907	其他人事費用	-	168	
6,773	專務費	2,878	7,497	
78	文具用品	100	-	
1,802	複印費	342	2,000	
15	水電費	-	-	
733	郵電費	150	-	
4,145	專業服務費	2,067	5,497	
-	租金支出	219	-	
2,774	旅運費	1,645	5,257	
1,671	交通費	872	3,046	
417	住宿費	56	-	
495	膳雜費	717	2,209	
191	搬運費	-	2	
6,104	活動費	3,684	8,544	
599	會議費	149	921	
390	業務推廣費	143	764	
5,115	展覽費	3,332	6,859	
-	調查統計費	60	-	
1,139	其他費用	731	1,331	
1,139	雜項支出	731	1,331	
1,040	行政管理支出	2,050	1,101	
242	人事費	-	248	

前年度決算數	科目名稱	本年度預算數	上年度預算數	說 明
196	員工薪資	-	248	
7	臨時工資	-	-	
39	其他人事費用	-	-	
618	事務費	1,945	553	
2	文具用品	-	40	
9	複印費	136	82	
8	郵電費	365	-	
196	專業服務費	-	-	
318	租金支出	292	381	
44	訓練費	-	-	
41	會議費	1,152	50	
18	旅運費	45	100	
18	交通費	45	75	
-	膳雜費	-	25	
162	其他費用	60	200	
162	雜項支出	60	200	
23,309	總 計	16,781	28,079	

財團法人高等教育國際合作基金會

固定資產投資明細表

中華民國 100 年度

單位：新臺幣千元

項 目	本 年 度 預 算 數	說 明
-	-	
總 計	0	

財團法人高等教育國際合作基金會

資產負債預計表

中華民國 100 年 12 月 31 日

單位：新臺幣千元

98年(前年)12月 31日實際數	科 目	100年12月31 日預計數	99年12月31 日預計數	比較增減
41,544	資產	37,925	41,544	-3,619
40,733	流動資產	37,644	40,998	-3,354
40,645	現金	37,644	40,910	-3,266
5,140	庫存現金(銀行存款)	2,139	5,405	-3,266
35,505	定期存款	35,505	35,505	0
56	應收款項	0	56	-56
32	預付款項	0	32	-32
811	其他資產	281	546	-265
795	遞延費用	265	530	-265
16	存出保證金	16	16	0
41,544	資產合計	37,925	41,544	-3,619
3,619	負債	0	3,619	-3,619
3,619	流動負債	0	3,619	-3,619
3,619	應付款項	0	3,619	-3,619
3,619	應付費用	0	3,619	-3,619
0	預收款項	0	0	0
0	預收款項	0	0	0
0	代收款項	0	0	0
0	代收款項	0	0	0
3,619	負債合計	0	3,619	-3,619
37,925	淨值	37,925	37,925	0
35,500	基金餘額	35,500	35,500	0
31,050	基金	31,050	31,050	0
31,050	創立基金	31,050	31,050	0
4,450	其他基金	4,450	4,450	0
4,450	其他基金	4,450	4,450	0
2,425	餘絀	2,425	2,425	0
417	累積餘絀	2,425	2,425	0
417	累積餘絀	2,425	2,425	0
2,008	本期餘絀	0	0	0
2,008	本期餘絀	0	0	0
37,925	淨值合計	37,925	37,925	0
41,544	負債與淨值合計	37,925	41,544	-3,619

財團法人高等教育國際合作基金會

員工人數彙計表

中華民國 100 年度

單位：人

職類（稱）	本年度員額預計數	說明
專任執行長	1 人	統籌本會各項業務並督導各項活動進行
專任計畫專員	6 人	分責執行會內各項事務
專任行政助理	1 人	協助辦公室庶務等事務
會計人員(兼任)	1 人	辦理本會帳務相關事務
出納人員(兼任)	1 人	辦理本會出納事務
總計	10 人	

財團法人高等教育國際合作基金會

用人費用彙計表

中華民國 100 年度

單位：新臺幣千元

科目名稱	本年度預算數	說明
員工薪資	4,555	執行長、6 名計畫專員、1 名專任助理、及兼任會計和出納薪資。
獎金	559	執行長、6 名計畫專員、及 1 名專任助理年終獎金(1.5 個月)。
保險費	679	雇主負擔勞健保費用(含執行長、6 名計畫專員及 1 名專任助理)。
總計	5,793	

主辦會計：黃美滋 

基金會董事長：張家宜

