

# 夢，你來做 台，國家來搭

Dare to Dream  
We're Your Team



青年百億  
海外圓夢基金計畫  
Taiwan  
Global Pathfinders  
Initiative



報告單位：教育部青年發展署

報告人： 湛 亦 聰 副 署 長

114年12月10日



教育部

# 簡報大綱

01 依據與願景目標

02 實踐途徑

03 114年度辦理成果

04 115年度圓夢開發計畫

# 01 / 依據與願景目標





# 01 / 依 據

賴清德總統國家希望工程——推動青年百億海外圓夢計畫  
鼓勵青年開拓國際視野  
行政院卓院長施政方針

方案2 投資高等及  
技職教育 3+1

## 之三：投資國際交流合作 提升高教國際競爭力

- 1 擴大國際招生及學術交流合作，吸引國際頂尖學者來台短期講學或任教
- 2 鼓勵國內大學與國外優質大學合作，推動雙聯學制與在台設立海外分校
- 3 設立百億學生海外圓夢基金，鼓勵青年開拓國際視野

# 01/ 願景目標



讓國際看見臺灣自由、  
民主、人權價值及影響

讓台灣青年到世界舞台挑戰，  
開創屬於台灣的一篇篇新故事  
與軌跡

讓台灣本土注入全球化新活力，  
向世界展開青年競爭力



## 02 / 實踐途徑



## 02/ 實踐途徑

### ① 築夢工場組

對象：15至30歲青年個人自主提案

／  
提供孵化輔導資源與機制

／  
每名最高200萬元

### ② 海外翱翔組

對象：

1. 15至18歲青年(青年署統籌辦理)
2. 18至30歲青年(各部會共同辦理)

／  
各部會提供國際組織、機關(構)圓夢機會

／  
每名最高150萬元

### ③ 年度旗艦計畫

每年度由各部會提出年度旗艦主題,配合海外翱翔組簡章辦理

／  
114年度為環境部「環境永續」

／  
每名最高200萬元

## 02/ 實踐途徑

### ④ 圓夢助力方案

對象：具中華民國國籍、15歲至未滿18歲青年或現為高中（職）在籍學生且須符合以下任1項(或以上)資格:

1. 具備低收入戶、中低收入戶或其他特殊境遇身分學生者
2. 不具備低收、中低收資格但家庭有特殊狀況(如單親、家庭突遭變故、第一代大學生、身心障礙人士子女、具備原住民族身分且需幫助者...等)，需由導師、校長、認輔機構推薦
3. 現就讀教育部核定偏遠及非山非市高級中等學校名單者

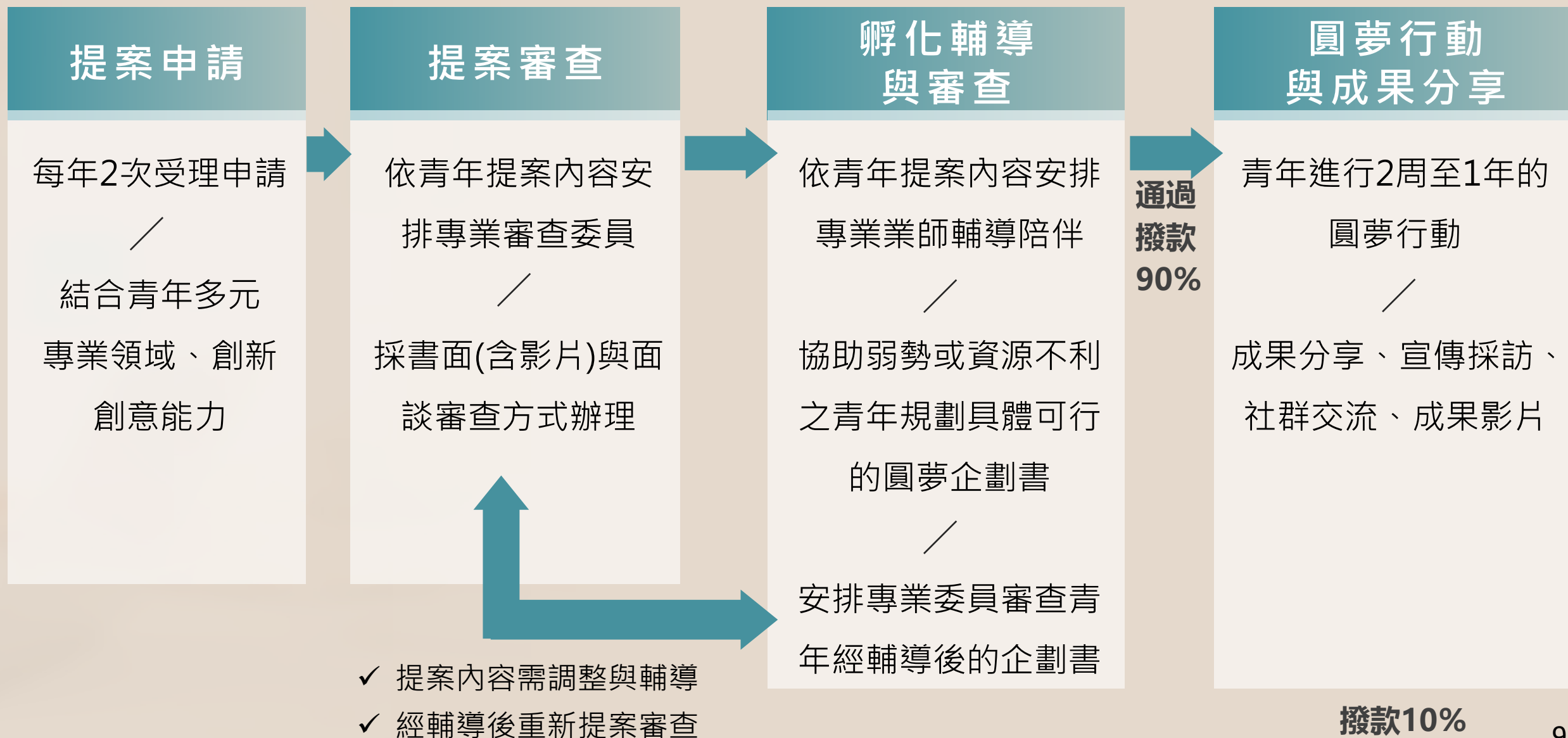
各部會提供國際組織、機關(構)圓夢機會

每名最高150萬元



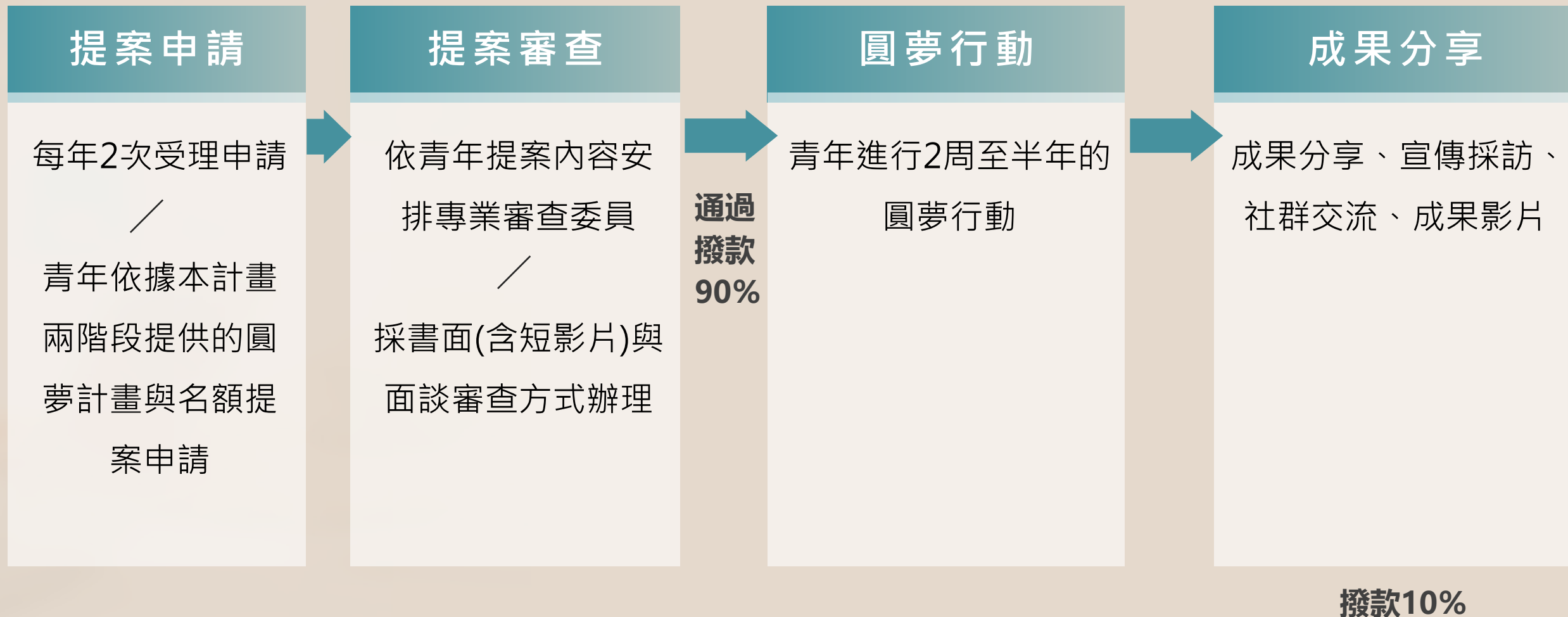
# 實踐途徑

## ① 築夢工場組-青年提案申請流程



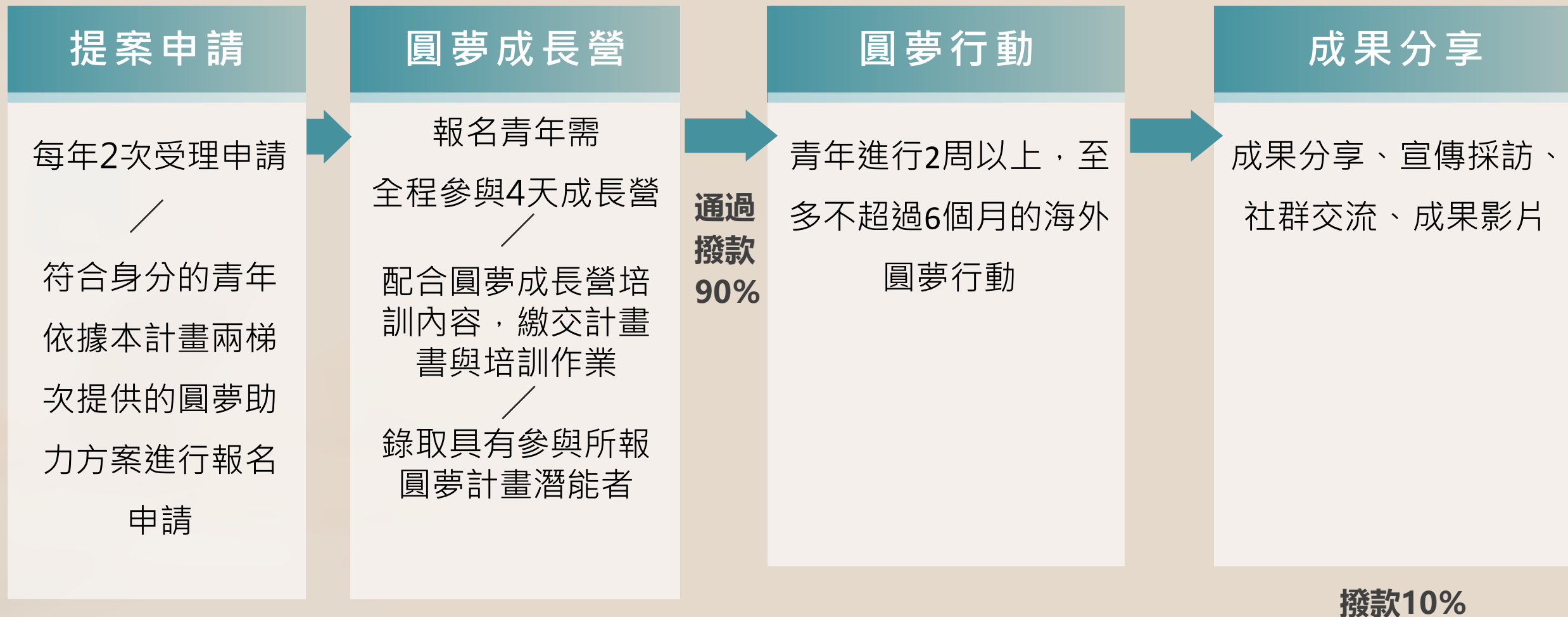
# 實踐途徑

## ②海外翱翔組與及年度旗艦計畫-青年提案申請流程



## 02 / 實踐途徑

### ③圓夢助力方案-青年提案申請流程





03 /

# 114年度辦理成果



# 03/ 114年度辦理成果-圓夢青年數

## 築夢工場組

### 第一梯次

- 1.報名：296人
- 2.錄取：94人

### 第二梯次

- 1.報名：534人
- 2.錄取：96人

## 海外翱翔組(含年度旗艦計畫)

### 第一梯次

- 1.圓夢機會：85案，610名
- 2.報名：4,184人次
- 3.錄取：610人

### 第二梯次

- 1.圓夢機會：124案，666名
- 2.報名：3,863人次
- 3.錄取：663人

## 114年總計

### 第一梯次

4,480人次報名，錄取 704 人

### 第二梯次

4,397人次報名，錄取 759 人

總計：

8,877人次報名，錄取 1,463 人



# 03/ 114年度辦理成果-計畫執行成果

全年度總報名統計			
組別	年齡	報名人數	錄取人數
海外翱翔組	15至未滿18歲	2299	527
	18至30歲	6524	746
築夢工場組	15至未滿18歲	49	5
	18至30歲	781	185
總計		8877	1,463

一般與特殊身分別青年統計表						
身分別	一般	原住民	低收入戶	身心障礙	非山非市偏遠地區學校	合計
報名人數	8,527	125	83	17	125	8,877
報名率	96.06%	1.41%	0.94%	0.19%	1.4%	
錄取人數	1,337	48	54	3	21	1,463
佔錄取人數比率	91.39%	3.28%	3.69%	0.21%	1.43%	



## 03/ 114年度辦理成果(大學擔任執行單位)



尚未執行完成，無成果報告，見習機構照片示意圖

### B-1-9 破碎瓦片與韌性的光輝

提案單位 政治大學

國家城市 波蘭華沙

見習機構 波蘭當地教育中心(PCPM)、烏克蘭國際展覽、華沙大學

圓夢期間 14天

名額 15名

參與資格 具中華民國國籍之18至30歲青年

# 03/ 114年度辦理成果(大學擔任執行單位)



## DJ-8-5 夢想ON AIR 光芒養成記

提案單位	崇右影藝科技大學
國家城市	韓國 / 首爾
見習機構	湖原大學群山藝術季、經紀公司參訪/試鏡、電視台參訪、音樂劇藝文活動
圓夢期間	15天
名額	20名
參與資格	具中華民國國籍15至未滿18歲青年或為高中（職）在籍學生。 1/3名額優先提供家扶青年報名，2/3名額開放給全國各縣市青年報名。



## 03/ 114年度辦理成果(大學擔任執行單位)



### BJ-1-1 的光輝北美文化交流體驗工作坊

提案單位 臺灣大學

國家城市 美國舊金山、華盛頓特區

見習機構 北美臺灣研究學會

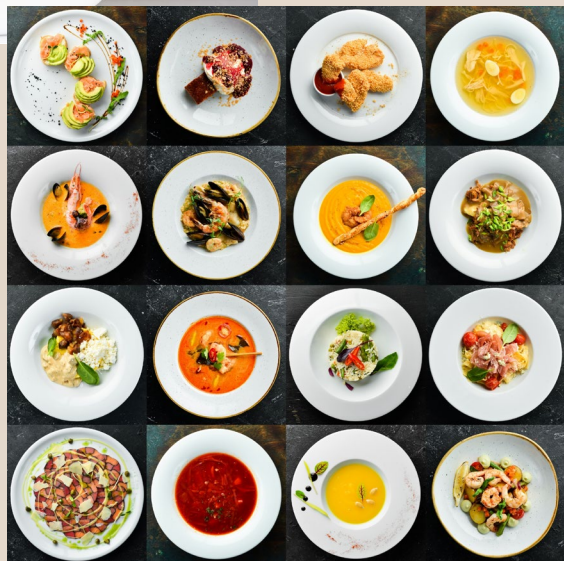
圓夢期間 18天

名額 24名

參與資格 具中華民國國籍15至未滿18歲青年，預計就讀人文社會科系之高二、高三生者  
特殊表現佐證資料：如高中就讀人文社會科學資優班、或社會科學營；若參加過國科會高中生人文及社會科學營，請備註參加時間；若為高三生，請註明學測成績及申請的大學科系。



## 03/ 114年度辦理成果(大學擔任執行單位)



尚未執行完成，無成果報告，以示意圖呈現

### DJ-8-4 美味上架中：食創實驗室

提案單位 崇右影藝科技大學

國家城市 日本 / 福岡

見習機構 福岡市商工會議所、餐飲協會、屋台業者、市場營運單位,大和青藍高等學校

圓夢期間 16天

名額 20名

參與資格 具中華民國國籍 15至未滿18歲青年，或為高中 (職) 在職生。  
對餐飲創業、設計、行銷、拍攝有興趣之學生。

本案1/3名額優先提供家扶青年報名，  
2/3名額開放給全國各縣市青年報名。

## 03/ 114年度辦理成果(大學擔任執行單位)



### D-3-7 Global Link 全球創客站

提案單位 明新科大

國家城市 加拿大多倫多

見習機構  
MaRS Waterloo University  
Toronto Metropolitan University

圓夢期間 16天

名額 10名

參與資格

具中華民國國籍之18-30歲青年，並具備英文溝通能力(CEFR B2或同級以上)。曾參加中央、地方政府或學校機關、企業等舉辦之創業競賽(須出示相關參賽證明)或已自行創業(符合「中小企業認定標準」。本案 2/3 名額優先提供新竹縣青年報名，1/3 名額開放給全國各縣市青年報名。



## 03/ 114年度辦理成果(大學擔任執行單位)



尚未執行完成，無成果報告，見習機構照片示意圖

### D-8-20 教師星航線

- |      |  |
|------|--|
| 提案單位 | 教育部國民及學前教育署(臺南大學)  |
| 國家城市 | 印尼泗水、雅加達、日惹  |
| 見習機構 | 泗水臺灣學校、泗水國立大學、彩虹閱讀花園、雅加達臺灣學校、駐印尼臺北經濟貿易代表處、印尼婦女賦權與兒童保護部   |
| 圓夢期間 | 21天  |
| 名額   | 8名   |
| 參與資格 | 具中華民國國籍18至30歲之青年。<br>具備國民小學師資培育學程修習資格或具教學相關經驗者為佳。<br>修習過性別平等、比較教育等跨文化課程。<br>對於跨文化教育議題交流具熱忱之人才。 |



# 114年度辦理成果(大學擔任執行單位)



圓夢青年-吳珮婷 紀錄影片

## D-8-20 全球性視野 聊性不設限

提案單位	教育部國民及學前教育署 (高雄師範大學性別所)
國家城市	瑞典隆德、馬爾默、斯德哥爾摩
見習機構	瑞典隆德大學、隆德青少年諮詢機構、 瑞典性教育協會馬爾默分會
圓夢期間	17天
名額	15名
參與資格	具中華民國國籍之 18至30 歲青年。 對性教育、性權利推廣或相關領域有興趣，並願意協助推廣性教育與性權利。 具備英文聽說能力。 實際從事高級中等以下學校性與性平教育等之教職員尤佳。

# 04/ 115年度圓夢開發計畫範例

## 摘要表填寫範例

範例一：（一）國際組織、基金會、智庫見習

名額	國家及城市	組織、機關 (構)、單位	期間	主題類別
範例： 15 位青年	波蘭華沙	Premier Expo	115 年 0 月 0 日至 0 月 0 日，共計 0 天	(一) 國際組織、 基金會、智庫見 習
內容規劃與配合事項			青年申請資格	預估經費
1. 內容規劃：為培育我國青年學生具備國際視野，並強化其對人道援助和國際事務的實際參與能力，內容設計結合教育、跨文化交流與實務應用的波蘭計畫參訪，此計畫將以三階段，為期 14 天的學習與實踐，讓參與的大專青年深入了解烏克蘭教育重建之現況，探索其能從中執行的角色。  2. 配合事項：  (1) 安排我國大專院校青年行前說明會。			1. 具中華民國國籍 18-30 歲之青年。	臺北至波蘭華沙來回機票、協助我國大專院校青年安排參展費用、住宿、交通、飲食等，合計新台幣 000 元。

9

(2) 協助我國大專院校青年簽證、保險、醫療、機票等相關行政事宜。		
(3) 協助我國大專院校青年生活管理（如安排住宿、當地交通等）。		
(4) 安排相關機構參訪，確認參訪資訊等相關事宜。		

10

電子檔下載



# 04/ 115年度圓夢開發計畫範例

範例二：(二)青年議會及領袖交流

名額	國家及城市	組織、機關(構)、單位	期間	主題類別
範例： 30名	法國巴黎	法國教育中心 (Campus France) 及其合作機構	115年0月0日至115 年0月0日，共計0 個月	(二)青年議會 及領袖交流
內容規劃與配合事項			青年申請資格	預估經費
1. 以「跨域整合,未來領袖」為主題,踴躍法國 教育中心及其合作機構,並與法國產業專家 與青年夥伴互動交流,廣泛接觸不同領域的 知識,培養跨領域整合的能力。在行前,見習 生需全程參與踴躍機構行前線上會議,瞭解 並提升專業職能,並為見習期間的任務做充 分準備。見習期間每週規劃 3 天為踴躍見 習日,其餘 2 天與假日則安排相關機構參訪 與國際交流活動。			1. 具中華民國國籍 18-30 歲之青 年。 2. 英文與中文能力 佳,需要能進行 基礎社交與商務 對話的程度。若 有法文能力則額 外加分。 3. 對於國際教育、 國際事務與外交 有興趣。 4. 未來有志於從事 國際事務工作推	臺北至法國巴 黎來回機票、 協會安排青年 住宿、飲食、 業師、參訪行 政費用等,合 計約新臺幣 000 元。
2. 配合事項：  (1) 安排踴躍機構,確認見習內容與業師資 訊。  (2) 安排業師輔導陪伴。				

(3) 安排青年行前會議。	展者。	
(4) 協助青年簽證、保險、醫療及見習合約 等行政事宜。		
(5) 協助青年機票訂購事宜。		
(6) 協助青年生活管理 (如安排住宿、當地 交通、機場接駁等)。安排踴躍見習、 培訓、服務、交流或其他課程內容。		

電子檔下載



# 04/ 115年度圓夢開發計畫範例

理及輔導情節嚴重者，或違反當地國相關法令者，得予以  
終止本計畫提早返國，並追回相關補助款。

- 9、 **經費需求**(以下為範例，生活費可參考「中央政府各機關派赴  
國外各地區出差人員生活費日支數額表」及「中央各機關派赴  
國外進修、研究、實習人員補助項目及數額表」；其他費用編  
列標準則可參考教育部補助及委辦計畫經費編列基準表：  
<https://reurl.cc/zDGVvN>)。

經費項目	單價 (新臺幣)	人數/次數 (包含隨行 人員)	總價 (新臺幣)	支用內容	是否由青年自理 (青年拿到獎勵金 後，自行辦理該 項目)
機票	50,000 元	1 人	50,000 元	來回經濟艙等機票 (請依市場行情編 列)	V(青年自理，青 年獲得獎勵金 後，由青年自行 訂購機票)
會議/活動/ 參訪機構註 冊報名相關 費用	12,000 元	5 場	60,000 元	000 會議/活動/參 訪機構註冊報名相 關與當地講師費用 (請詳述支用內容 並核實編列)	X(合作單位協 助，青年獲得獎 勵金後，繳交給 合作單位)
生活費(含食)	300,000	1 人	300,000 元	包含餐費、住宿費	V(青年自理)

5

宿、當地交 通)，必須 內含 5%青年 零用金，並 請於支用內 容註明零用 金金額	元			及當地交通費(請 參考「中央政府各 機關派赴國外各地 區出差人員生活費 日支數額表」及 「中央各機關派赴 國外進修、研究、 實習人員補助項目 及數額表」，第 16 日起至第 30 日 按「中央政府各機 關派赴國外各地區 出差人員生活費日 支數額表」該地區 生活費日支數額 75%為上限，第 2 個月起按該地區生 活費日支數額 50% 為上限，第 4 個月 起按該地區生活費 日支數額 25%為上 限，飛行期間按該 地區生活費日支數 額 30%編列)	
保險費	1,000 元	1 人	1,000 元	至少投保 200 萬元	V(青年自理)

6

電子檔下載





# 04/ 115年度圓夢開發計畫範例

				意外險及 20 萬醫療險(請依市場行情投保,於臺灣投保完成再行出發)	
講師鐘點費	1,600 元	2 人	3,200 元	行前培訓講師費用每位講師每次 800-1,600 元(內聘 800 元,外聘 1,600 元)	X(合作單位協助,青年獲得獎勵金後,繳交給合作單位)
印刷費	10,000 元	一式	10,000 元	辦理本方案所需文件印刷及裝訂費用等(以總經費 1%為上限)	X(合作單位協助,青年獲得獎勵金後,繳交給合作單位)
業師諮詢、輔導、指導費	2,000 元	2 次	4,000 元	業師輔導指導每位青年每次 1,000-2,000 元(期程為 1 個月內者每週追蹤輔導 1 次,1 個月以上者每 2 週追蹤輔導紀錄 1 次),本案如有編列隨行業師則不得再編列此經費項目。	X(合作單位協助,青年獲得獎勵金後,繳交給合作單位)
場地使用費	30,000 元	一式	30,000 元	執行本方案所需之	X(合作單位協助,青年獲得獎勵金後,繳交給合作單位)

7

				場地租借費用。	助,青年獲得獎勵金後,繳交給合作單位)
設備使用費	20,000 元	一式	20,000 元	執行本方案所分攤之電腦、儀器設備或軟體使用費用。	X(合作單位協助,青年獲得獎勵金後,繳交給合作單位)
簽證費	4,000 元	一人	4,000 元	執行本專案所需之簽證辦理費用。	V(青年自理)
其他與雜支	10,000 元	一式	10,000 元	例如郵資、翻譯費用或其他必要費用等(以總經費 3%為上限)	X(合作單位協助,青年獲得獎勵金後,繳交給合作單位)
行政管理費	10,000 元	一式	10,000 元	執行本方案所需負擔之行政管理費,以總經費 3%為上限。	X(合作單位協助,青年獲得獎勵金後,繳交給合作單位)
合計	共 502,200 元 *經費合計總金額須可整除總青年名額人數(扣除業師人數)。				

\*註：合作單位需提報經費檢核表及相關單據，確保經費逐項使用。

8

電子檔下載



## 04 115年度圓夢計畫開發原則

### 對象：

15至30歲青年

### 提供圓夢機會執行期間：

半個月以上，至多不超過6個月為原則。

### 相關提案計畫時程：

114年12月25日前，提供實施計畫予教育部青年發展署。

### 排除區域：

為外交部發布之國外旅遊警示(所赴國家須為旅遊警示黃色以下)及衛生福利部發布之國際旅遊疫情或遭遇戰爭等緊急狀況者除外。

電子檔下載



# 04 115年度圓夢計畫開發原則

## 圓夢內容：

- 1.蹲點見習：前往國際組織、機關(構)參與實際運作，觀察學習工作方式，累積實務經驗。
- 2.培訓：參加專業培訓課程或進修培訓，瞭解重要議題之最新趨勢和技術發展，提升專業職能。
- 3.服務：聯結國際資源及經驗，進行具有公共性及社會影響力的國際行動。
- 4.交流：與各國青年互動，分享經驗與觀點，激發創新思維，拓展國際聯結。

## 實施計畫審查方式

各部會提報之計畫將由本署初審及外部專家委員複審

電子檔下載



# 04/ 115年度圓夢助力計畫格式範例

## 青年百億海外圓夢基金計畫

### 115 年度圓夢助力方案-從校園到世界，跨越限制(第2梯次)

114 年 10 月 28 日修正

114 年 00 月 00 日修正

#### 一、摘要表

大學或機構名稱：\_\_\_\_\_

聯絡人及聯絡方式：\_\_\_\_\_

名額	國家及城市	合作組織、機關(構)、單位	圓夢期間	主題類別
(青年見習名額，不含隨行業師)				(請參考開發原則所列 10 項主題類別)
內容規劃與配合事項		青年申請資格		預估經費
1. 內容規劃：				(請填寫總經費)
2. 配合事項：				

#### 二、名額、申請對象與資格、期程

(一) 名額：

(二) 資格：現就讀高中或 15 至未滿 18 歲青年，每團隊以 10

名學生為原則，並以具備下列資格之一者優先，自訂具

備下列資格者之比例。

1. 具備低收入戶、中低收入戶或其他特殊境遇身分學生者。
2. 不具備低收、中低收資格但家庭有特殊狀況(如單親、家庭突遭變故、第一代大學生、身心障礙人士子女、具備原住民族身分且需幫助者…等)，需由導師、校長、認輔機構推薦並檢附相關佐證資料)。
3. 現就讀教育部核定偏遠及非山非市高級中等學校名單者。

註：本人具備身心障礙手冊者，需評估自身狀況適不適合長時間出國及團體行動。具備低收入戶、中低收入戶或其他特殊境遇身分學生者。

#### (三) 辦理期程

115 年 6 月至 12 月進行，3 週以上為原則。

#### (四) 遴選方式：

1. 115/4/7 圓夢助力管道學生繳交報名表及佐證資料截止日

\*若各案報名弱勢學生人數未達 30 人，4/8 開放一般生

報名培訓營隊，按照報名順序錄取，一般生只發學習歷程證書。

電子檔下載





# 04/ 115年度圓夢助力計畫格式範例

\*若各案報名弱勢學生人數超過 30 人，至多錄取 50 人參加培訓營隊。

2. 115 年 4 月 25、26 日及 5 月 2、3 日 四天為成長營隊，從中遴選潛能出國學生

3. 115/5/20 公布錄取名單。

### 三、辦理地點(請詳述預計規劃青年前往圓夢的國家、城市及地點)

(一) 青年前往圓夢的國家、城市及地點：

(二) 合作組織/機關(構)/單位詳述：

(三) 合作組織/機關(構)/單位官網連結：

註：預計合作之國際組織條件如下：

- 該組織設立目的與我國政策方向一致。
- 該組織具有國際影響力。
- 可提供青年至少半個月以上見習或培訓研習機會。
- 對臺灣較為友善且與各部會保持聯繫。
- 臺灣民間組織長期參與活動且該民間組織與部會關係良好。

四、見習內容(見習期間 1 個月以內，請提供每日內容規劃；見習期間超過 1 個月，請提供每週內容規劃)

日期	內容

### 五、生活管理及輔導

(一) 保險及醫療事宜。

(二) 輔導及追蹤。

### 六、預期效益

(一) 返國後成果發表或分享等規劃及要求。

(二) 其他 KPI 或歸國時對社會之貢獻。

### 七、其他注意事項

(一) 簽證申請：請依規定敘明辦理赴(國家)簽證(請務必依見習期間說明是否須辦理簽證及簽證類型)。

(二) 行前培訓：(請說明次數、暫定期程、內容)。

電子檔下載



## 04/ 115年度圓夢助力方案重點

### 資格：

15歲至未滿18歲青年(或現就讀公私立高中職但滿18歲之學生)，須符合下列任一項資格者

(一)具備低收入戶、中低收入戶或其他特殊境遇身分學生者。

(二)不具備低收、中低收資格但家庭有特殊狀況(如單親、家庭突遭變故、第一代大學生、身心障礙人士子女、具備原住民族身分且需幫助者...等)，需由導師、校長、認輔機構推薦並檢附相關佐證資料)。

(三)現就讀教育部核定偏遠及非山非市高級中等學校名單者。

註：本人具備身心障礙手冊者，需評估自身狀況適不適合長時間出國及團體行動。

### 規劃圓夢成長營

時間：暫定115年4月25、26日及5月2、3日，共計4日。

補助參與成長營青年交通費，並安排住宿與成長營課程事宜。

電子檔下載



# 04/ 115年度圓夢助力方案重點

## 遴選方式

主辦單位將組成遴選委員小組，參酌助力培訓錄取生於成長營整體表現，擇定具有參與所報圓夢計畫潛能者，於本計畫平臺公告出國錄取名單，並備取若干名。

## 時程

115/2/23 公布簡章，圓夢助力管道獨立報名

115/4/7 申請者學生繳交報名表及佐證資料截止日

115年4月25、26日及5月2、3日 四天為成長營隊，從中遴選出國學生

115/5/20 公布錄取名單

電子檔下載





# 青年百億海外圓夢基金計畫

## 將臺灣的聲音 傳遞至世界的舞台

- ◆ 逐年擴大與各國政府部門、國際組織及基金會等的合作規模
- ◆ 持續支持青年海外圓夢，拓展國際視野，擴大青年於各領域的影響力
- ◆ 擴展臺灣的國際能見度與競爭力





# 感謝聆聽！

THANK YOU!



報告單位：教育部青年發展署